

Ekonomický vývoj textilního a oděvního průmyslu za 1. polovinu roku 2020

Prodej, zaměstnanost, mzdový vývoj, produktivita práce, zahraniční obchod

1) Prodej

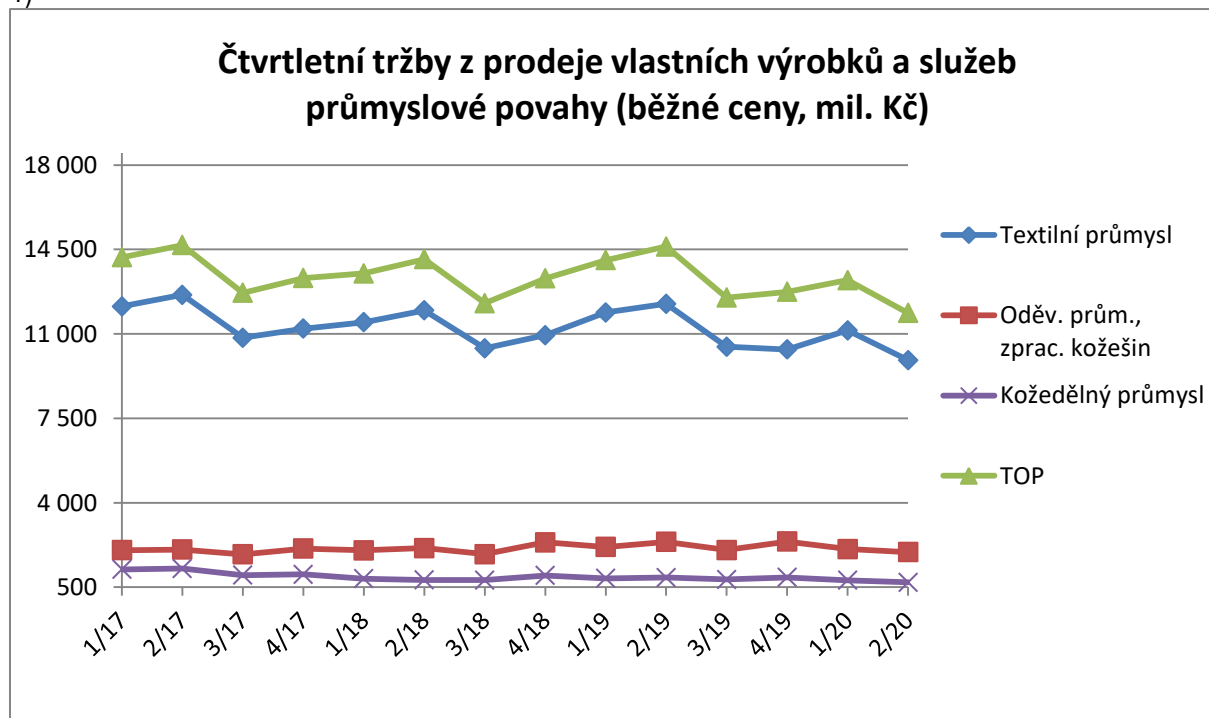
Na základě výsledků za 1. polovinu roku 2020 dosáhly tržby v běžných cenách v textilním a oděvním průmyslu (dále jen TOP) 25,1 mld. Kč. Z toho 21,1 mld. Kč v textilním sektoru a 4 mld. Kč v oděvním sektoru. Toto odpovídá poklesu tržeb v TOP o 12,5 % ve srovnání se stejným obdobím předchozího roku. Na tomto se podílí textilní průmysl snížením tržeb o 12,8 %, oděvní průmysl pak snížením tržeb o 11,1 %.

Tržby za 1. pol. roku 2020

oproti stejnému období předchozího roku,
běžné ceny

Textil	▼ -12,8 %
Oděv	▼ -11,1 %
TOP	▼ -12,5 %

1)



Poznámka: zahrnutý jen organizace s 20 a více pracovníky

Zdroj dat: ATOK

2) Zaměstnanost

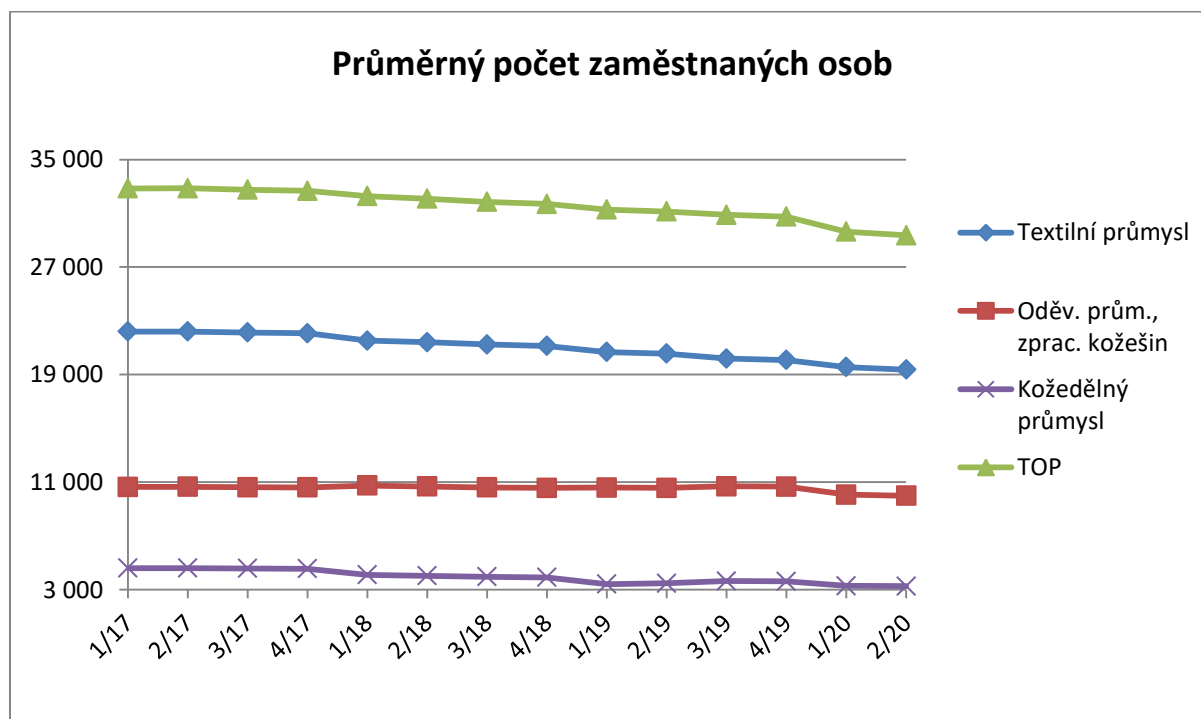
Zaměstnanost, měřená průměrným počtem zaměstnaných osob v organizacích s 20 a více pracovníky, dosáhla za 1. polovinu roku 2020 v TOP úrovně 29,4 tis. zaměstnaných osob, což představuje pokles o 5,7 % oproti stejnému období předchozího roku.

Zaměstnanost za 1. pol. roku 2020
oproti stejnému období předchozího roku

Textil	▼ - 5,8 %
Oděv	▼ - 5,5 %
TOP	▼ - 5,7 %

Zaměstnanost v textilním průmyslu zaznamenala pokles na 19,4 tis. zaměstnaných osob, to je o 5,8 % oproti stejnému období předchozího roku. Oděvní průmysl také zaznamenal pokles počtu zaměstnaných osob na 10 tis., což je o 5,5 % více než ve stejném období předchozího roku.

2)



Poznámka: zahrnutý jen organizace s 20 a více pracovníky

Zdroj dat: ATOK

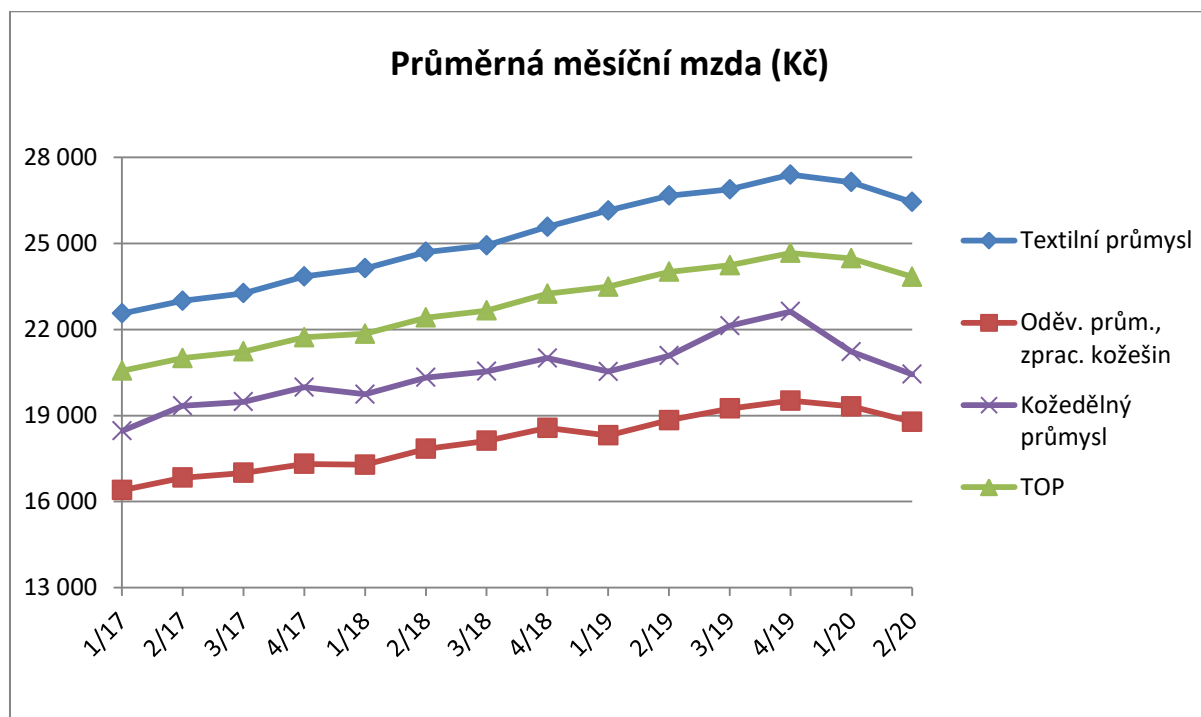
3) Mzdový vývoj

Průměrná měsíční mzda v celém TOP dosáhla za 1. polovinu roku 2020 hodnoty 23,8 tis. Kč, což představuje pokles o 0,7 % oproti stejnému období předchozího roku. V textilním průmyslu mzda dosáhla 26,4 tis. Kč a tato hodnota je přibližně o 7 700 Kč vyšší než v oděvním průmyslu.

Mzdový vývoj za 1. pol. roku 2020
oproti stejnému období předchozího roku

Textil	▼ -0,8 %
Oděv	▼ -0,3 %
TOP	▼ -0,7 %

3)



Poznámka: zahrnutý jen organizace s 20 a více pracovníky

Zdroj dat: ATOK

4) Produktivita práce

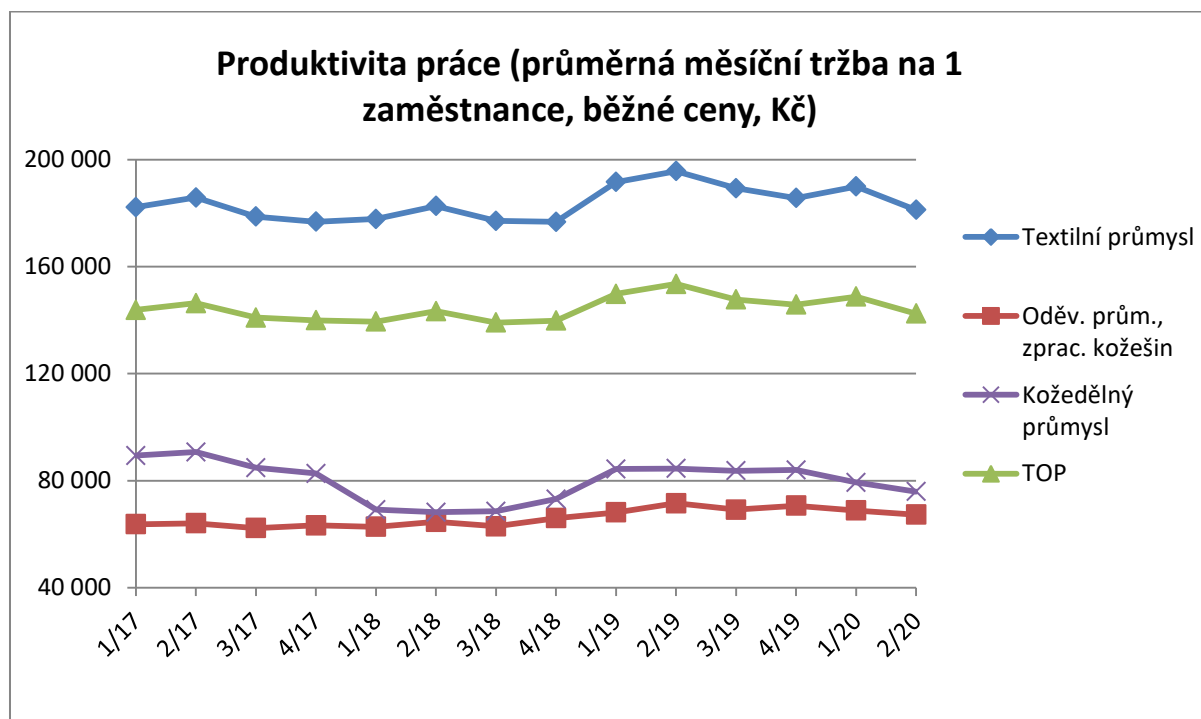
Produktivita, měřená objemem tržeb (v běžných cenách) na pracovníka za rok, dosáhla za 1. polovinu roku 2020 výrazně vyšší hodnoty v textilním průmyslu (2 170 tis. Kč/ pracovník/ rok) než v oděvním (810 tis. Kč/ pracovník/ rok). V meziročním srovnání

Produktivita práce za 1. pol. roku 2020
oproti stejnému období předchozího roku,
běžné ceny

Textil ▼ **-7,4 %**
Oděv ▼ **-6,0 %**

v textilním sektoru tato produktivita poklesla o 7,4 % oproti stejnému období předchozího roku. V oděvním sektoru pak došlo k poklesu produktivity o 6 % v porovnání se stejným obdobím předchozího roku.

4)



Poznámka: zahrnutý jen organizace s 20 a více pracovníky

Zdroj dat: ATOK

5) Zahraniční obchod

Vývoz textilního a oděvního zboží za 1. polovinu roku 2020 klesl oproti stejnému období předchozího roku o 5,8 %. Z čehož vývoz textilního zboží zaznamenal propad o 6,6 %, oděvní zboží pak o 5,4 %. V případě dovozů došlo u textilního zboží k růstu o 9,6 %, u oděvního zboží se naopak dovoz snížil o 4,4 %. Bilance textilního průmyslu již bohužel nezůstala kladná jako v předchozích letech. Oděvní průmysl si pak i nadále udržuje zápornou bilanci zahraničního obchodu. Celková bilance textilního a oděvního průmyslu je tedy také záporná.

Zahraniční obchod za 1. pol. roku 2020 oproti stejnému období předchozího roku

Vývoz

Textil ▼ - 6,6 %

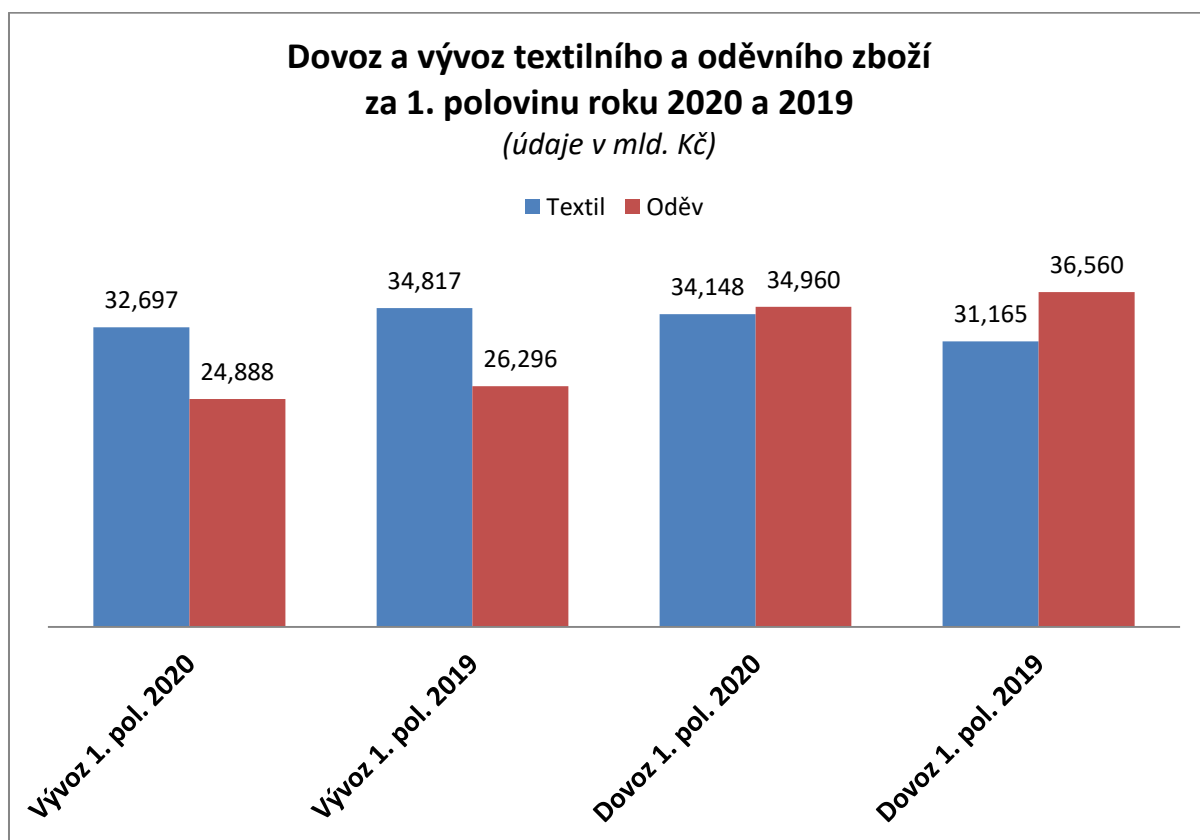
Oděv ▼ - 5,4 %

Dovoz

Textil ▲ + 9,6 %

Oděv ▼ - 4,4 %

5)



Zdroj dat: Databáze zahraničního obchodu ČSÚ



Celkové zhodnocení

Celkový objem tržeb v textilním a oděvním průmyslu u firem s 20 a více zaměstnanci v prvním pololetí 2020 dosáhl 25,1 mld. Kč, což oproti stejnému období roku 2019 znamená snížení o 12,5 %. Na snížení tržeb se významnou měrou podílely dopady související s rozšířením koronavirové nákazy.

V celém odvětví došlo v tomto období k úbytku počtu zaměstnanců o 5,7 %. I zde můžeme spatřovat hlavní příčiny negativního trendu v dopadech pandemie a vyhlášeného nouzového stavu. Průměrná tržba na zaměstnance klesala ale méně výrazně než samotné tržby.

V zahraničním obchodu textilním a oděvním zbožím, došlo k útlumu exportní aktivity. Naopak byl zaznamenán výrazný nárůst textilního zboží, a to o 9,6 %. Tím se obchodní bilance jak u oděvního, tak i textilního zboží dostala do záporných hodnot. K nárůstu dovozu textilního zboží došlo v souvislosti s pandemií a významnou měrou se na nich podílely dovozy z Číny.